

Mesures d'Emergència: Pla d'Emergència

Mesures d'emergència i dispositius de lluita contra incendis, mitjans tècnics i humans, vies i sortides d'emergència, senyalització, actuacions a desenvolupar en situacions d'emergència. Designació del personal encarregat de posar en pràctica aquestes mesures.

De conformitat amb la Llei 31/1995 de 8 de Novembre, de Prevenció de Riscos Laborals.

Pla d'emergència



AIGÜES DE BLANES, S.A.

Setembre 2019

1. Identificació de riscos

1.1. Dades d'obra

Descripció del Projecte i de l'obra sobre la qual es treballa	Reforma de la xarxa d'aigua i clavegueram a C/ Mas Palou, 1-11 de Blanes
Situació de l'obra a construir	C/ Mas Palou, 1-11 de Blanes
Tècnic autor del projecte	Juan Ruiz Castro – Enginyer Industrial col.nº 20.021 Carrer Canigó 5-7, 17300 Blanes
Coordinador en matèria de seguretat i salut durant la fase de redacció del projecte	
Director d'obra	
Director d'execució d'obra	Juan Ruiz Castro – Enginyer Industrial col.nº 20.021 Carrer Canigó 5-7, 17300 Blanes
Coordinador de seguretat i salut durant l'execució de les obres	Jaume Valentí Santiago- nº col.legiat 1178
Nombre de treballadors propis	4

2. Normativa d'aplicació

En aquesta obra, es compliran les mesures establides en l'annex IV del R.D. 1627/97 Part A, i concretament :

- Punt 4. Vies i eixides d'emergència :

a) Les vies i eixides d'emergència hauran de romandre expedites i desembocar el més directament possible en una zona de seguretat.

b) En cas de perill, tots els llocs de treball hauran de poder evacuar-se ràpidament i en condicions de màxima seguretat per als treballadors.

c) El nombre, la distribució i les dimensions de les vies i eixides d'emergència dependran de l'ús dels equips i de les dimensions de l'obra i dels locals, així com del nombre màxim de persones que puguin estar presents en ells.

d) Les vies i eixides específiques d'emergència hauran de senyalitzar-se conforme al Reial Decret 485/1997, de 14 d'abril, sobre disposicions mínimes en matèria de senyalització de seguretat i salut en el treball. La dita senyalització haurà de fixar-se en els llocs adequats i tindre la resistència suficient.

e) Les vies i eixides d'emergència així com les vies de circulació i les portes que donen accés a elles no hauran d'estar obstruïdes per cap objecte, de manera que puguin utilitzar-se sense traves en qualsevol moment.

f) En cas d'avaría del sistema d'enllumenat, les vies i eixides d'emergència que requerisquen il·luminació hauran d'estar equipades amb il·luminació de seguretat de suficient intensitat.

- Punt 5. Detecció i lluita contra incendis:

a) Segons les característiques de l'obra i segons les dimensions i l'ús dels locals, els equips presents, les característiques físiques i químiques de les substàncies o materials que es troben presents així com el nombre màxim de persones que puguin trobar-se en ells, s'haurà de preveure un número suficient de dispositius apropiats de lluita contra incendis i, si anara necessari, de detectors d'incendis i de sistemes d'alarma.

b) Dits dispositius de lluita contra incendis i sistemes d'alarma hauran de verificar-se i mantindre's amb regularitat. Hauran de realitzar-se, a intervals regulars, proves i exercicis adequats.

c) Els dispositius no automàtics de lluita contra incendis hauran de ser de fàcil accés i manipulació. Hauran d'estar senyalitzats conforme al Reial Decret sobre senyalització de seguretat i salut en el treball. La dita senyalització haurà de fixar-se en els llocs adequats i tindre la resistència suficient.

• Punt 14. Primers auxilis:

a) Serà responsabilitat de l'empresari garantir que els primers auxilis puguin prestar-se en tot moment per personal amb la suficient formació per a això. Així mateix, hauran d'adoptar-se mesures per a garantir l'evacuació, a fi de rebre cures mèdiques, dels treballadors accidentats o afectats per una indisposició sobtada.

b) Quan la grandària de l'obra o el tipus d'activitat ho requereixi, haurà de comptar amb un o diversos locals per a primers auxilis.

c) Els locals per a primers auxilis hauran d'estar dotats de les instal·lacions i el material de primers auxilis indispensables i tindre fàcil accés per a les lliteres. Hauran d'estar senyalitzats conforme al Reial Decret sobre senyalització de seguretat i salut en el treball.

d) A tot arreu en què les condicions de treball ho requerisquen s'haurà de disposar també de material de primers auxilis, degudament senyalitzat i de fàcil accés. Una senyalització clarament visible haurà d'indicar la direcció i el número de telèfon del servei local d'urgències.

3. Mitjans de protecció

3.1. Mitjans tècnics

A) MITJANS MATERIALS D'EXTINCIÓ :

L'obra disposa dels següents mitjans d'extinció d'incendis:

- Extintors d'incendis
- Sistema d'extinció per pols

B) MITJANS EXTERNS D'EXTINCIÓ :

Els mitjans externs se sol·liciten al TELÈFON D'EMERGÈNCIA 112.
Per la ubicació de l'obra, li corresponen els següents parcs de bombers:

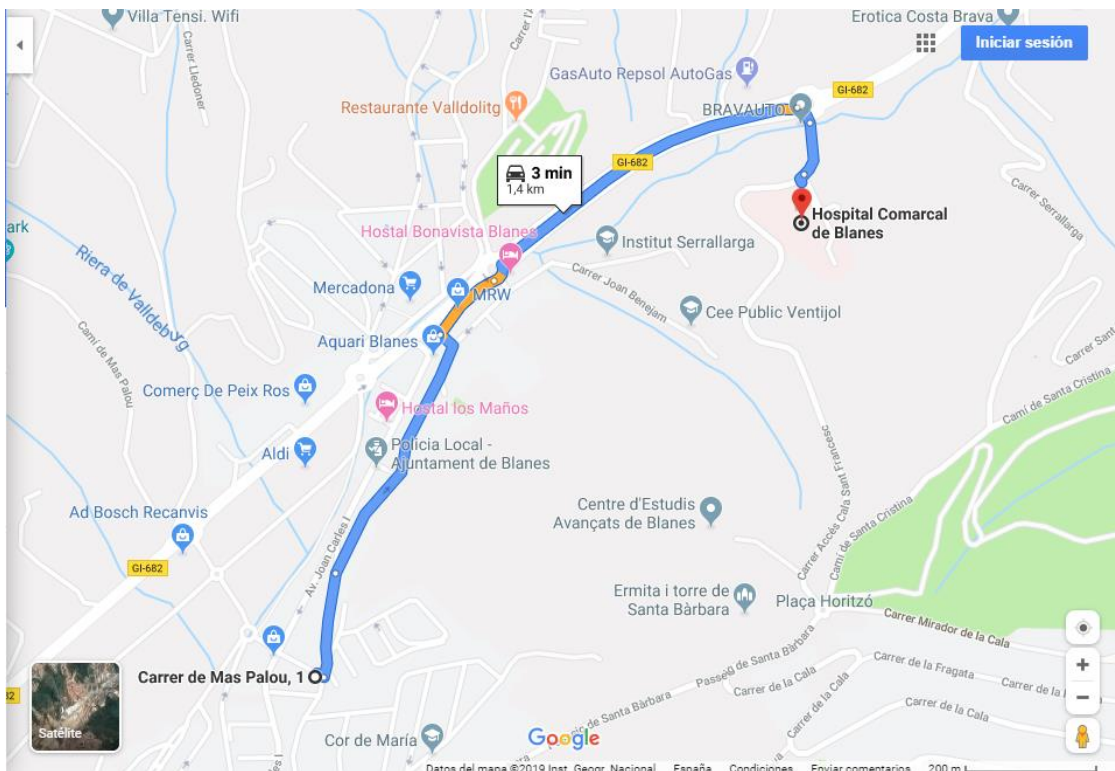
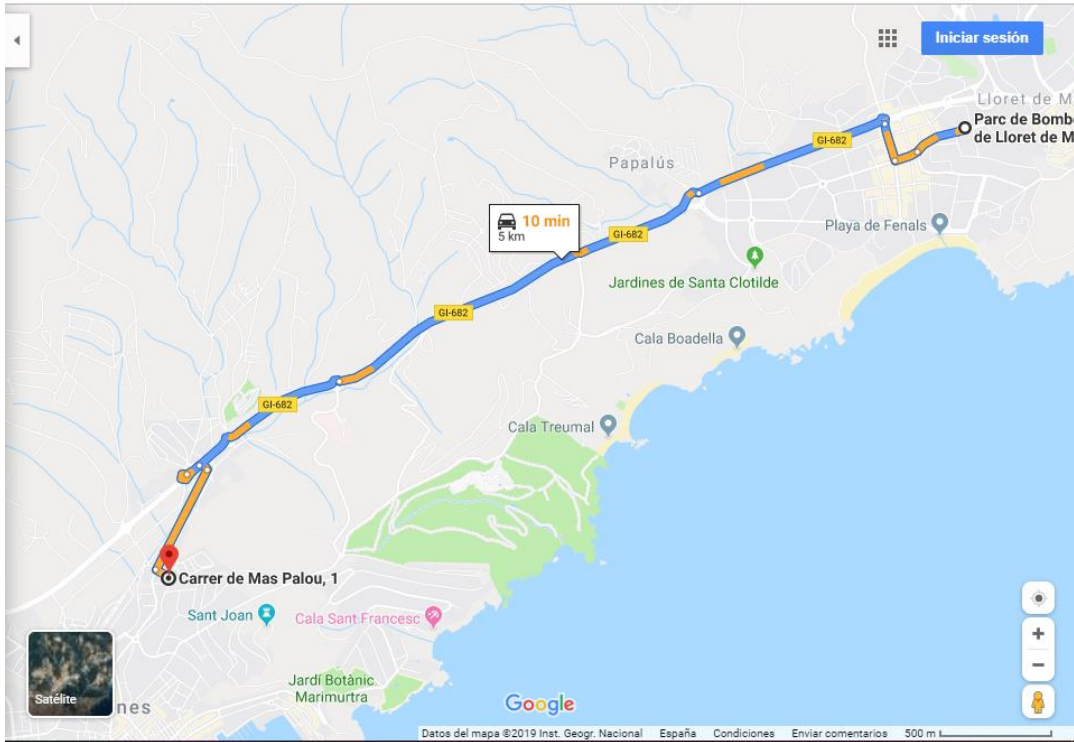
B.1) PARC PRINCIPAL :

- **Carrer : Costa de Carbonell sn , Lloret**
- **Distància en Km. : 5**
- **Resposta isòcrona en min. : 10**
- **TF: 972.373.030**

Els hidrants es troben situats en :

ELS HIDRANTES EXTERIORS SERAN D'ÚS EXCLUSIU DELS BOMBERS.

En els plànols adjunts podem observar tant la situació dels parcs de bombers i l'Hospital Comarcal.



TELÈFONS D'EMERGÈNCIA

Si hi ha una emergència deuràs cridar a algun d'aquests telèfons. Però segueix les indicacions que se't donaran, ja que no fa mancada repetir cridades .

ADREÇA DE L'OBRA:

Carrer Mas Palou 1- 11 de Blanes.



BOMBERS



085



**POLICÍA NACIONAL
MOSSOS D'ESQUADRA**



091/ 088



CONSULTORI MÈDIC LOCAL



972.35.95.34



**AMBULÀNCIAS
EMERGÈNCIES**



112



HOSPITAL COMARCAL DE BLANES



972.35.32.64

3.2. Mitjans humans d'intervenció

Per a fer front a les situacions d'incendi, el centre compta amb un equip d'intervenció, format per un conjunt de persones especialment preparades per a l'extinció d'incendis, que exercitin un lloc de treball i, que en cas d'emergència, s'incorporen al mateix. Este equip compta amb un Cap d'Intervenció, el nomenament del qual figura en aquest mateix document.

Esta organització dels mitjans humans es completarà amb els programes i plànols que més avant s'exposen, per a assegurar la dotació apropiada de mesures de seguretat, el seu manteniment, la formació de personal i la seua actuació en cas d'incendi.

4. Pla d'actuació

4.1. Emergència

4.1.1. Senyalització

Hauran de senyalitzar-se convenientment :

- a) Les vies i eixides d'emergència.
- b) Les portes que hagen de ser travessades durant l'evacuació.
- c) Les eixides a l'exterior
- d) La situació de les vies -escala- d'evacuació.

Totes elles conforme s'especifica en els plans.

Així mateix també haurà de senyalitzar-se l'itinerari d'accidentats.

Tots els senyals d'emergència utilitzades en l'obra seran visibles en tot moment, sent del tipus fotoluminiscent.

4.2. Plans d'actuació

4.2.1. Actuacions específiques

Actuacions en cas de ferides

Es tracta sens dubte de l'accident més freqüent, i solen ser causats normalment pel mal ús o ús indegut d'elements de tall, manipulació de peces tallants, etc.

La forma correcta de curar una ferida en un accidentat és la següent :

- 1) El socorrista haurà de llavar-se les mans i desinfectarse-les posteriorment amb alcohol.
- 2) Bullir les pinces i tisores que utilitzarem, durant 15 minuts. Abocar un poc d'alcohol sobre les mateixes i fer-les cremar (flamejat).
- 3) Netejar la ferida amb aigua i sabó començant en el centre i després cap als extrems, amb una compresa de gasa (mai amb cotó, ja que pot deixar restes).
- 4) Llevar les restes de cossos estranys de la ferida; restes de terra, etc, per mitjà d'unes pinces estèrils.
- 5) Finalment es pinzellarà la ferida amb mercrocromo (mercromina). Després es col·locarà una gasa per damunt i un apòsit - sempre que siga possible (sinó sagna o traspua)- és millor deixar-la a l'aire lliure.

No obstant, si observem aparentment que la ferida revist gravetat, haurem de procedir de la manera següent :

- 1) Amb caràcter general : Es cobrirà amb un apòsit el més ràpidament possible (estèril) o un mocador o drap qualsevol el més net que pugui i se li farà traslladar immediatament al centre assistencial.
- 2) En les ferides penetrants de tòrax ha d'evitar-se l'entrada d'aire per la ferida per mitjà d'embenat impermeable (esparadrap) i traslladar al lesionat en postura semisentat.
- 3) En les ferides d'abdomen amb eixida de vísceres (intestins) mai cal intentar reintroduir-les, simplement cobrir-les i traslladar al lesionat tirat boca per amunt amb les cames flexionades. No oblide que davall cap circumstància haurà de donar de beure a estos ferits.

4.2.2. Accident laboral

Actuacions

Actuacions en cas d'accident laboral :

L'accident laboral ha de ser identificat com un fracàs de la prevenció de riscos. Estos fracassos pot ser deguts a multitud de causes, entre les que destaquen les de difícil o nul control, per estar influïdes de manera important pel factor humà.

- En cas d'accident laboral s'actuarà de la manera següent:

A.- L'accidentat és el més important i per tant se li atindrà immediatament per a evitar la progressió o empitjorament de les lesions.

B.- En les caigudes a diferent nivell s'immobilitzarà a l'accidentat.

C.- En els accidents elèctrics, s'extremarà l'atenció primària en l'obra, aplicant les tècniques especials de reanimació fins a l'arribada de l'ambulància.

D.- S'evitarà, sempre que la gravetat de l'accidentat ho permeti segons el bon criteri de les persones que li atenen, el trasllat amb transports particulars per la incomoditat i risc que implica.

Comunicacions

Comunicacions en cas d'accident laboral :

A) ACCIDENT LLEU.

- Al Coordinador de Seguretat i Salut.
- A la Direcció d'Obra, per a investigar les causes i adoptar les mesures correctores adequades.
- A l'Autoritat Laboral segons la legislació vigent.

B) ACCIDENT GREU.

- Al Coordinador de Seguretat i Salut.
- A la Direcció d'Obra, per a investigar les causes i adoptar les mesures correctores adequades.
- A l'Autoritat Laboral segons la legislació vigent.

C) ACCIDENT MORTAL.

- Al Jutjat de Guàrdia.
- Al Coordinador de Seguretat i Salut.
- A la Direcció d'Obra, per a investigar les causes i adoptar les mesures correctores adequades.
- A l'Autoritat Laboral segons la legislació vigent.

Actuacions administratives

El Cap d'Obra, en cas d'accident laboral, realitzarà les següents actuacions administratives:

A.) Accident sense baixa laboral.

Es redactarà el full oficial d'accidents de treball sense baixa mèdica, que es presentarà a l'entitat gestora o col·laboradora dins del Termini dels 5 primers dies del mes següent.

B.) Accident amb baixa laboral.

Es redactarà un comunicat oficial d'accident de treball, que es presentarà a l'entitat gestora o col·laboradora dins del Termini de 5 dies hàbils, comptats a partir de la data de l'accident.

C.) Accident greu, molt greu o mortal.

Es comunicarà a l'Autoritat Laboral, per telèfon o fax, dins del Termini de 24 hores comptades a partir de la data de l'accident.

4.2.3. Actuacions en cas d'emergència.

Actuacions de Tot el Personal d'esta obra en cas d'Emergència :

1. SI ES DETECTA UN ACCIDENT

- PRESTAR assistència al ferit.
- ALERTAR a l'equip de primers auxilis.
- DONAR part al Cap d'Emergència.

2. SI ES DETECTA UN INCENDI

- Donar la veu d'ALARMA
- Identificar-se
- Detallar el lloc, naturalesa i grandària de l'Emergència.
- Comprovar que reben l'avís.
- UTILITZAR immediatament l'extintor adequat.
- INDICAR la situació del foc, al Cap d'Intervenció o membres de l'Equip d'Intervenció.
- TORNAR al seu lloc de treball i esperar les ordres oportunes.

3. SI SONA L'ALARMA

- MANTINDRE l'orde.
- ATENDRE les indicacions de l'Equip d'Evacuació
- NO RESSAGAR-SE a arreplegar objectes personals.
- EIXIR ordenadament i sense córrer.
- NO PARLAR durant l'evacuació.
- Si l'obra ja està tancada, REALITZAR l'evacuació a arran de sòl en cas de presència de fums.
- DIRIGIR-SE AL LLOC DE CONCENTRACIÓ FIXAT I ROMANDRE EN ELL FINS A REBRE INSTRUCCIONS (Molt important per a saber si l'evacuació s'ha completat).

4.2.4. Actuacions en cas de risc greu

Actuacions de Tot el Personal d'esta obra en cas de Risc greu :

- MANTINDRE l'orde.
- ATENDRE les indicacions de l'Equip d'Evacuació.
- NO RESSAGAR-SE a arreplegar objectes personals.
- EIXIR ordenadament i sense córrer.
- NO PARLAR durant l'evacuació.
- REALITZAR l'evacuació a arran de sòl en cas d'obra tancada i presència de fums.

- DIRIGIR-SE AL LLOC DE CONCENTRACIÓ FIXAT I ROMANDRE EN ELL FINS A REBRE INSTRUCCIONS (Molt important per a saber si l'evacuació s'ha completat).

4.2.5. Actuacions en cas de risc imminent

Actuacions de Tot el Personal d'esta obra en cas de Risc imminent :

- Si descobrix el Risc o perill imminent, donar la veu d'ALARMA
- ABANDONAR immediatament el lloc, ordenadament i en el menor temps possible.
- MANTINDRE en tot moment l'orde.
- MAI RESSAGAR-SE a arregar objectes personals.
- Si l'obra ja està tancada, REALITZAR l'evacuació a arran de sòl en cas de presència de fums.
- DIRIGIR-SE AL LLOC DE CONCENTRACIÓ FIXAT I ROMANDRE EN ELL FINS A REBRE INSTRUCCIONS (Molt important per a saber si l'evacuació s'ha completat).

5. Implantació

5.1. Implantació: consignes cap d'emergència

5.1.1. En cas d'accident o emergència

Hauran de senyalitzar-se convenientment :

- a) Les vies i eixides d'emergència.
- b) Les portes que hagen de ser travessades durant l'evacuació.
- c) Les eixides a l'exterior
- d) La situació de les vies -escala- d'evacuació.

Totes elles conforme s'especifica en els plans.

Així mateix també haurà de senyalitzar-se l'itinerari d'accidentats.

Tots els senyals d'emergència utilitzades en l'obra seran visibles en tot moment, sent del tipus fotoluminiscent.

5.2. Implantació: consignes cap d'intervenció

5.2.1. En cas d'accident o emergència

- Haurà d'atendre al ferit.
- Ordenarà l'avís a l'equip de Primers Auxilis.
- Esperarà les ordres del Cap d'Emergència.

5.2.2. Si es detecta un incendi

- Comprovarà i valorarà l'emergència.
- Coordinarà i dirigirà la lluita contra l'emergència amb els equips d'intervenció.
- Informarà el Cap d'Emergència sobre l'evolució de l'emergència.
- Esperarà ordres del Cap d'Emergència.

5.3. Implantació: consignes equip d'intervenció

5.3.1. Si es detecta un incendi

- Intentarà per tots els mitjans extingir l'incendi.
- Informarà el Cap d'intervenció i esperarà les seues ordes.
- Col·laborarà si se li ordena, amb l'ajuda externa en l'extinció.

5.4. Implantació: consignes equip d'evacuació

5.4.1. Si es detecta un incendi o emergència

- Designarà la via o vies d'evacuació segons l'emergència i les ordes del Cap d'Emergències.
- Donarà les ordes per a establir un torn d'eixida i/o evacuació.
- Verificarà que no queda ningú en cap dependència.
- Es dirigirà al lloc de concentració fixat.
- Realitzarà el control de personal en l'àrea de concentració.
- Informarà el Cap d'Intervenció i/o Emergències.

5.5. Implantació: consignes equip de primers auxilis

5.5.1. Si es detecta un incendi o emergència

- Prestarà ajuda al ferit.
- Avaluarà la lesió produïda i informarà de la mateixa al Cap d'Emergències.
- Prepararà el trasllat del ferit si fóra necessari.
- Acompanyarà al ferit al centre sanitari.
- Redactarà un informe de les causes, procés i conseqüències.

5.6. Implantació: tot el personal de l'empresa

5.6.1. Si es detecta un accident

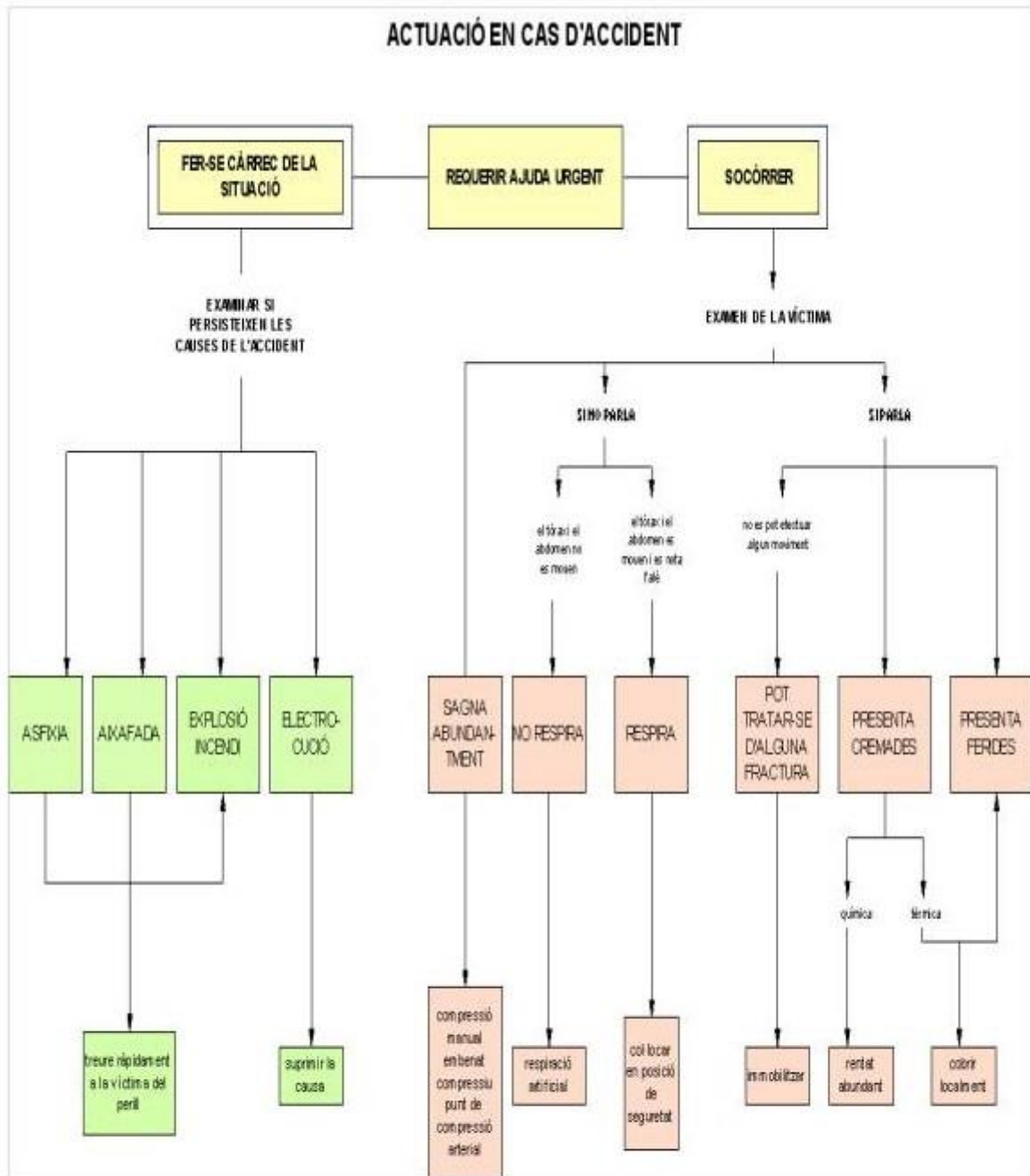
- Haurà de prestar assistència als ferits.
- Haurà d'alertar a l'equip de Primers Auxilis.
- Haurà de donar part al Cap d'Emergències.

5.6.2. Si es detecta un incendi

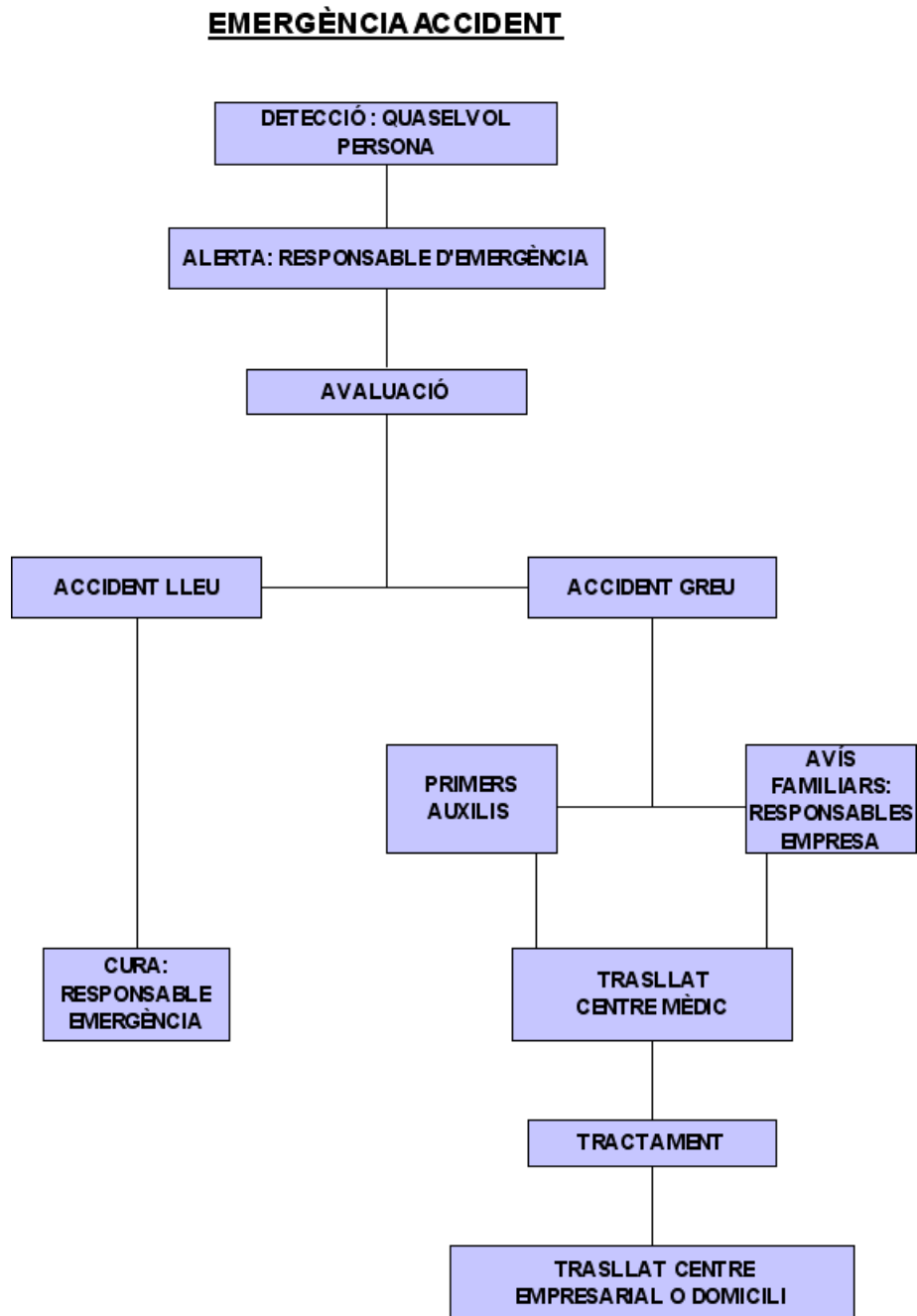
- Haurà de prestar assistència als ferits.
- Haurà d'alertar a l'equip de Primers Auxilis.
- Haurà de donar part al Cap d'Emergències.

5.7. Diagrames d'actuació

5.7.1. Actuacions en cas d'accident

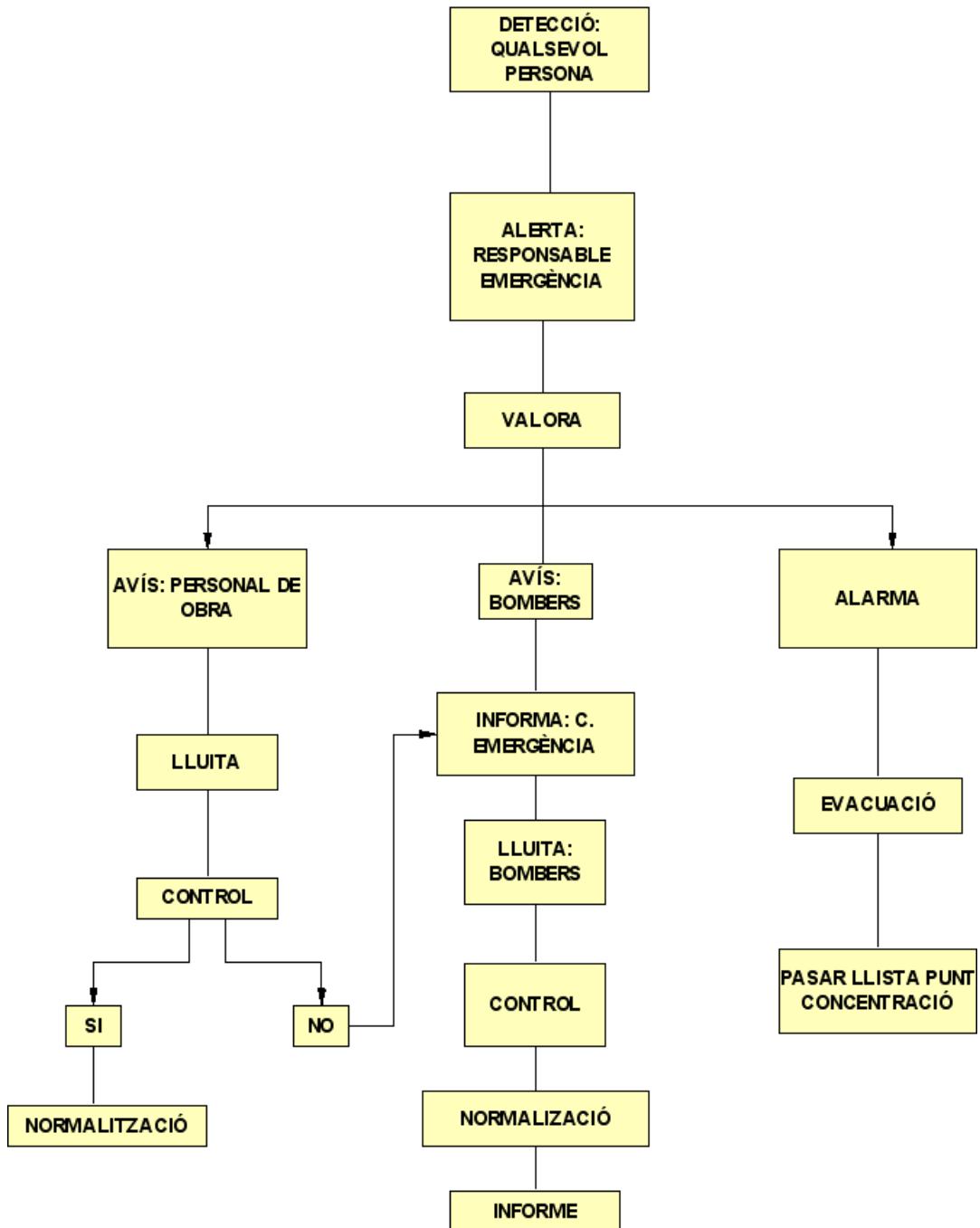


5.7.2. Actuacions en cas d'emergència



5.7.3. Emergència col·lectiva per incendi

EMERGÈNCIA COL·LECTIVA PER INCENDI



Blanes, Setembre 2019

Sign: Aigües de Blanes, S.A

Índice general

1. Identificació de riscos

1.1. Dades d'obra

2. Normativa d'aplicació

3. Mitjans de protecció

3.1. Mitjans tècnics

3.2. Mitjans humans d'intervenció

4. Pla d'actuació

4.1. Emergència

4.1.1. Senyalització

4.2. Plans d'actuació

4.2.1. Actuacions específiques

4.2.2. Accident laboral

4.2.3. Actuacions en cas d'emergència.

4.2.4. Actuacions en cas de risc greu

4.2.5. Actuacions en cas de risc imminent

5. Implantació

5.1. Implantació: consignes cap d'emergència

5.1.1. En cas d'accident o emergència

5.2. Implantació: consignes cap d'intervenció

5.2.1. En cas d'accident o emergència

5.2.2. Si es detecta un incendi

5.3. Implantació: consignes equip d'intervenció

5.3.1. Si es detecta un incendi

5.4. Implantació: consignes equip d'evacuació

5.4.1. Si es detecta un incendi o emergència

5.5. Implantació: consignes equip de primers auxilis

5.5.1. Si es detecta un incendi o emergència

5.6. Implantació: tot el personal de l'empresa

5.6.1. Si es detecta un accident

5.6.2. Si es detecta un incendi

5.7. Diagrames d'actuació

5.7.1. Actuacions en cas d'accident

5.7.2. Actuacions en cas d'emergència

5.7.3. Emergència col·lectiva per incendi

Índice general